

WinGate

Dal sito: <http://assistenza.tiscali.it/networking/software/wingate/index.html>

Articolo recensito da Paolo Latella

Configurazione server

In queste pagine desideriamo illustrare le possibilità e le configurazioni da effettuare per utilizzare il programma **Wingate** (prodotto dalla [Qbik New Zealand Limited](#)). Questo programma consente di condividere una singola connessione a Internet con tutte le macchine collegate a una stessa rete locale e fornisce anche una protezione avendo anche funzioni di firewall.

La macchina da cui si effettuerà fisicamente la connessione sarà denominata **server**, mentre tutte le altre macchine verranno chiamate **client**. Sul server dovrà essere installata la versione server di Wingate, mentre su tutte le altre quella client.

Diamo per scontato che la rete sia già configurata e che il gateway predefinito per tutte le macchine sia l'indirizzo IP assegnato alla macchina server. Quindi ad esempio:

	Indirizzo IP
Server:	192.168.0.1
Client #1:	192.168.0.2
Client #2:	192.168.0.3
Gateway:	192.168.0.1

Se intendiamo controllare la correttezza della configurazione TCP/IP delle nostre macchine sarà sufficiente effettuare da un qualsiasi **client** un "ping" verso l'indirizzo IP assegnato al **server**. Per far ciò in Windows 98, ad esempio, dovremo aprire il menu **Start** e poi cliccare sulla voce **Esegui**.

Successivamente dovremo digitare nel campo bianco, presente nella finestra che si aprirà, il seguente comando:

ping 192.168.0.1

(ponendo che la macchina Server abbia come indirizzo 192.168.0.1)

Dovremo avere una risposta da parte del server. Se riceviamo un errore come "*Richiesta scaduta*" dovremo ricontrollare tutti i collegamenti e le configurazioni della scheda di rete.

Configurazione Client

Sui client verrà ovviamente installata una versione specifica del software **Wingate**.

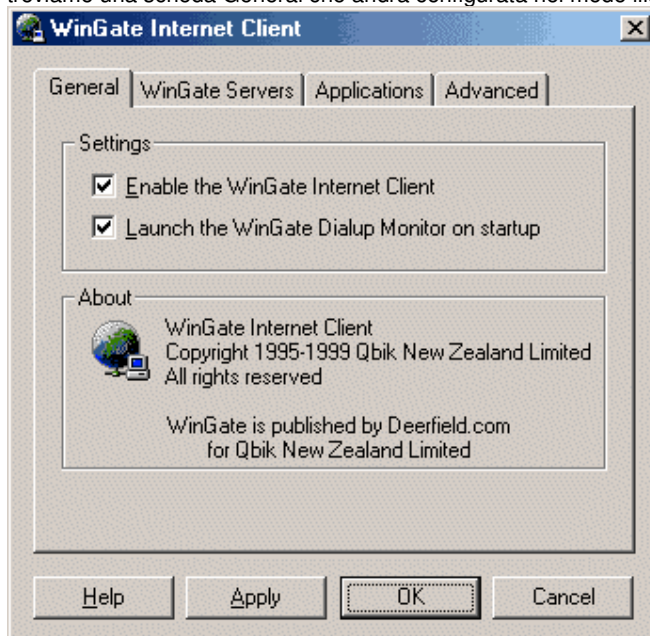
Una volta installato il software, tutte le configurazioni andranno eseguite aprendo il **Pannello di Controllo** e cliccando due volte sull'icona **Wingate Internet Client**.



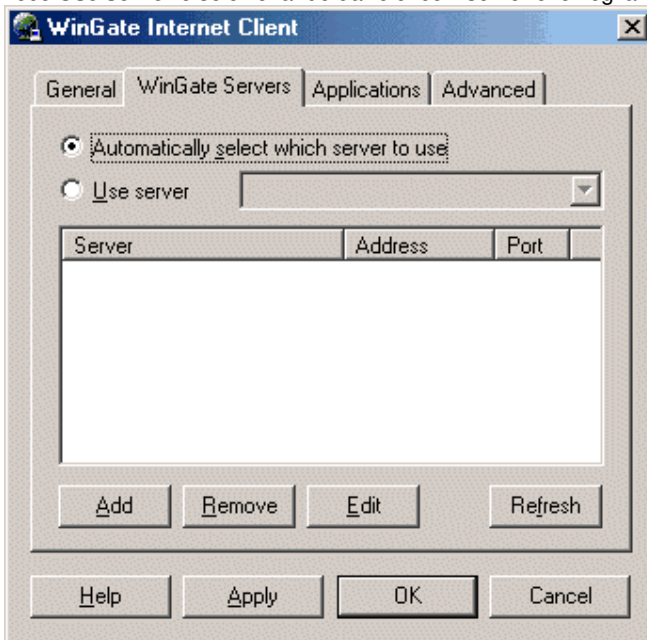
WinGate

Internet Client

La configurazione di default dovrebbe andare bene nella maggior parte dei casi, ma rivediamola assieme. Nella finestra troviamo una scheda **General** che andrà configurata nel modo illustrato dalla schermata seguente.



Mentre nella scheda **Wingate Servers** dobbiamo abilitare la voce **Automatically select which server to use**. Nel caso in cui dovessimo avere più di un solo Server, sarebbe opportuno specificare quale di essi utilizzare abilitando la voce **Use server** e selezionando dall'elenco il server che vogliamo utilizzare.



Una volta controllata la configurazione del WinGate Internet Client, dobbiamo configurare i client di navigazione (browser) e i client di posta.

Riportiamo qui sotto i parametri da modificare (indicheremo l'indirizzo IP della macchina server con la dicitura *IP Server*).

Browser:

Server Proxy: **IP Server** - Porta: **80**

Client di Posta:

Server di posta in arrivo (POP3): **IP Server**

Server di posta in uscita (SMTP): **IP Server**

Nome Account (o User name): **userid#pop.tiscali.it**

Configurazione Server

La configurazione della macchina server richiede essenzialmente la modifica di alcuni parametri predefiniti.

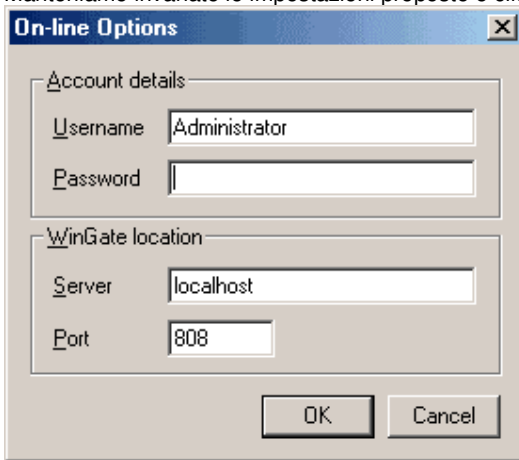
Prima di tutto bisognerà avviare il **GateKeeper** sulla macchina Server.

Il **GateKeeper** è un software che consente di configurare Wingate e quindi di adattarlo alle nostre esigenze. Per avviarlo bisognerà fare doppio clic sull'icona che troviamo sulla system tray:

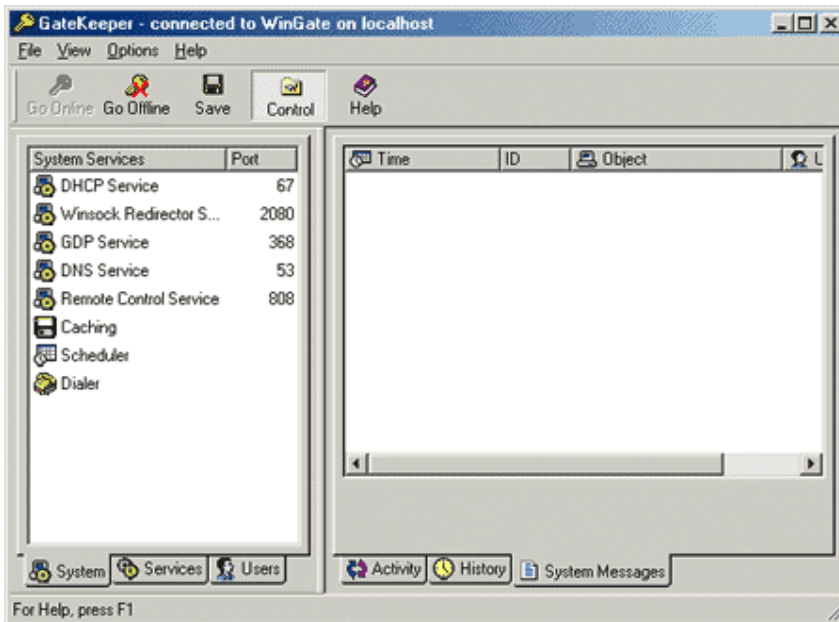


Successivamente ci verrà proposto di inserire una username e una password per accedere.

Manteniamo invariate le impostazioni proposte e clicchiamo sul pulsante **OK**.



Qui sotto vi mostriamo la schermata principale che ci consente di configurare in maniera molto semplice il programma.



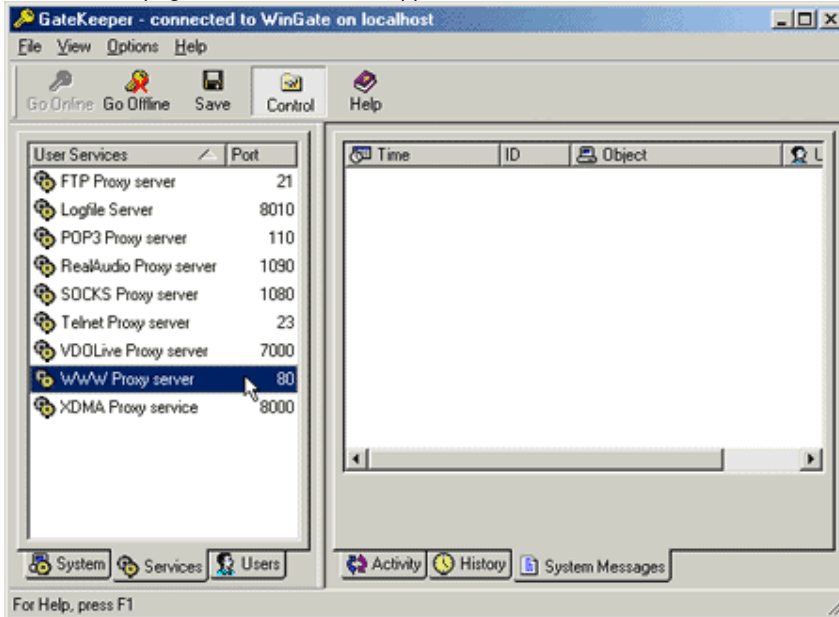
Prima di tutto bisognerà configurare il Wingate per accettare le connessioni dei client sull'indirizzo IP della scheda di rete, quindi dovremo configurare i seguenti **System Services** (servizi di sistema):

- DHCP Service**
- Winsock Redirector Service**
- GDP Service**
- DNS Service**

[Clicca qui](#) per vedere le opzioni da modificare nella configurazione dei **System Service** elencati in precedenza.

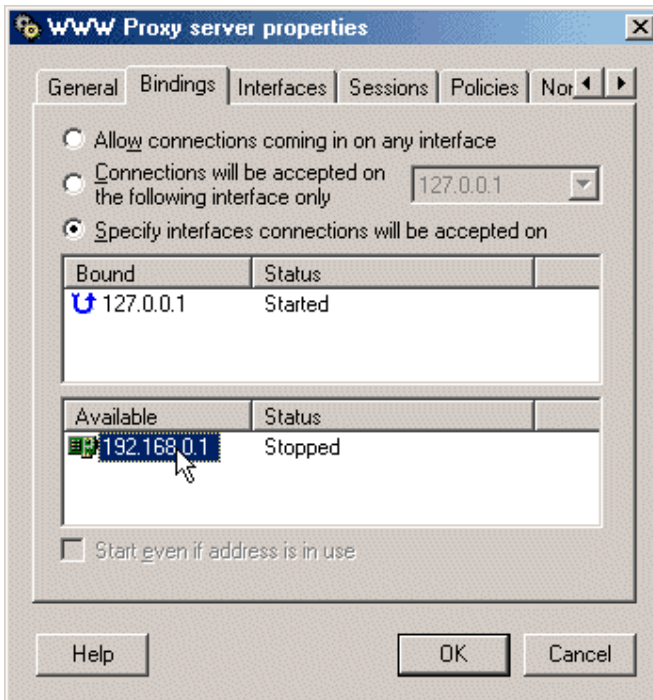
Cliccando sulla scheda **Services** in basso a sinistra accediamo alla sezione dedicata ai servizi.

Il primo servizio che dovremo configurare è senz'altro il **WWW Proxy server**, ovvero il servizio proxy che gestisce l'accesso alle pagine web. Facciamo doppio clic sul servizio.



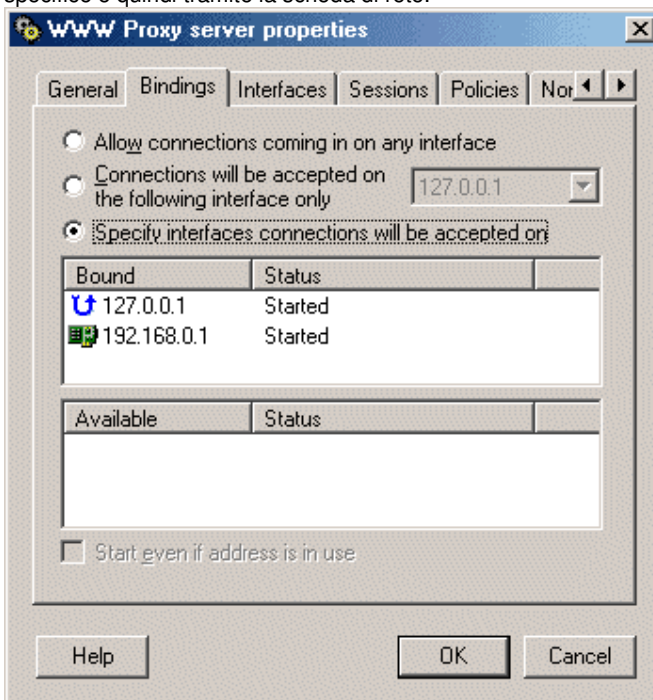
Una volta fatto doppio clic vedremo apparire una finestra con varie schede.

Cliccando sulla scheda **Bindings** vedremo apparire una schermata come quella rappresentata in basso.

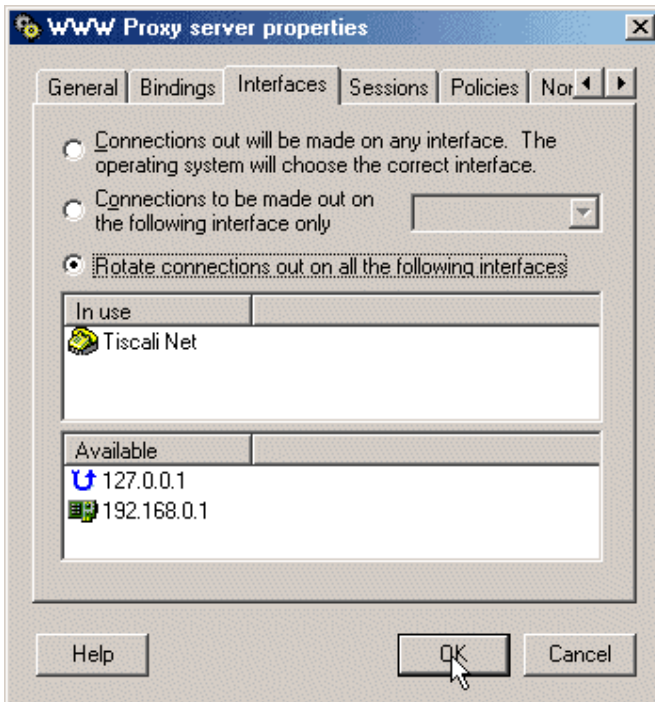


Facendo doppio clic sul simbolo della scheda (con l'indirizzo IP della macchina server, nel nostro caso identificata da **192.168.0.1**) dovremo vederla apparire nel campo in alto.

Con questa modifica stiamo configurando il proxy per accettare l'utilizzo con collegamenti attraverso quell'indirizzo specifico e quindi tramite la scheda di rete.



Cliccando poi sulla scheda Interfaces dobbiamo abilitare la voce **Rotate connections out on all of the following interfaces**. Successivamente dovremo far apparire nel campo **In use** la connessione a **Tiscali**.

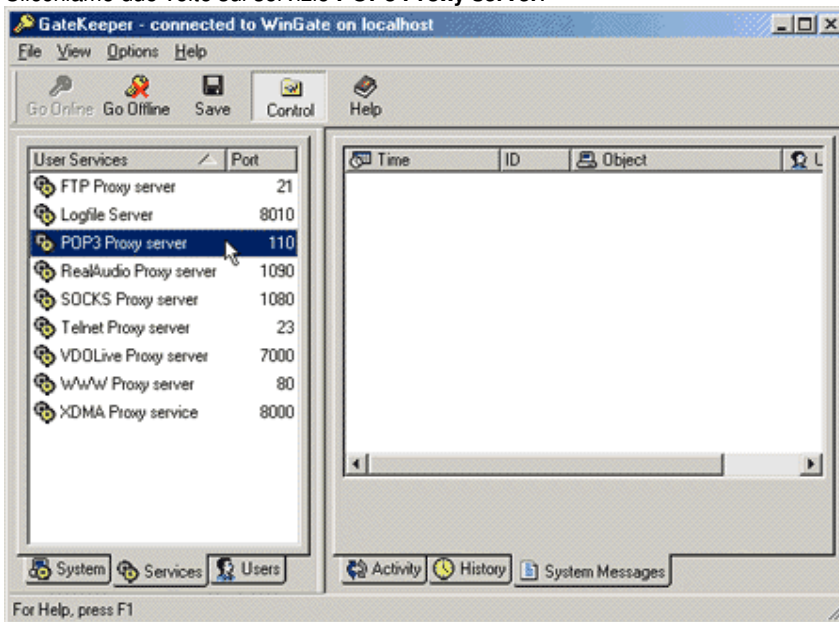


Una volta fatte le modifiche di cui sopra possiamo fare un clic sul pulsante **OK**. Vediamo ora la configurazione per gestire la posta elettronica utilizzando i server di Tiscali.

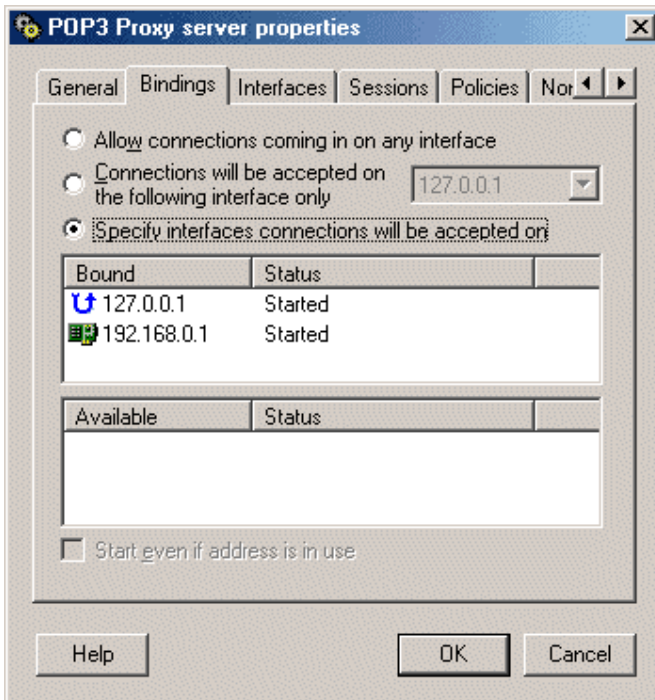
Configurazione Server - Posta elettronica

Wingate richiede una configurazione specifica per poter utilizzare la posta elettronica e quindi i server di posta che Tiscali mette a disposizione dei propri abbonati.

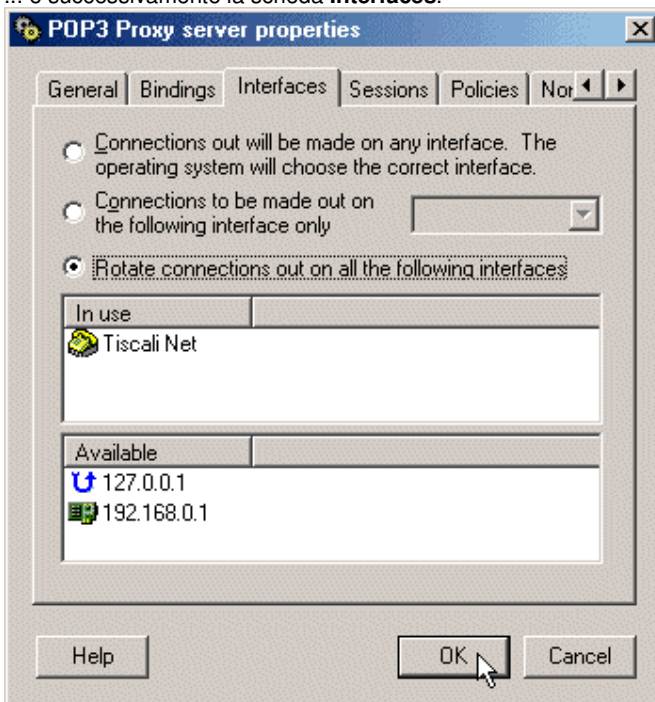
La prima procedura da effettuare è la configurazione del proxy riservato al server di posta in arrivo POP3 (porta 110). Clicchiamo due volte sul servizio **POP3 Proxy server**.



Si aprirà una finestra identica a quella configurata per il proxy WWW. Configuriamo come segue la scheda **Bindings...**



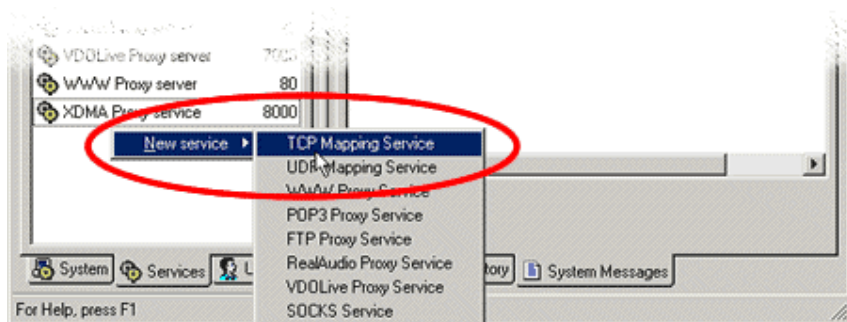
... e successivamente la scheda **Interfaces**.



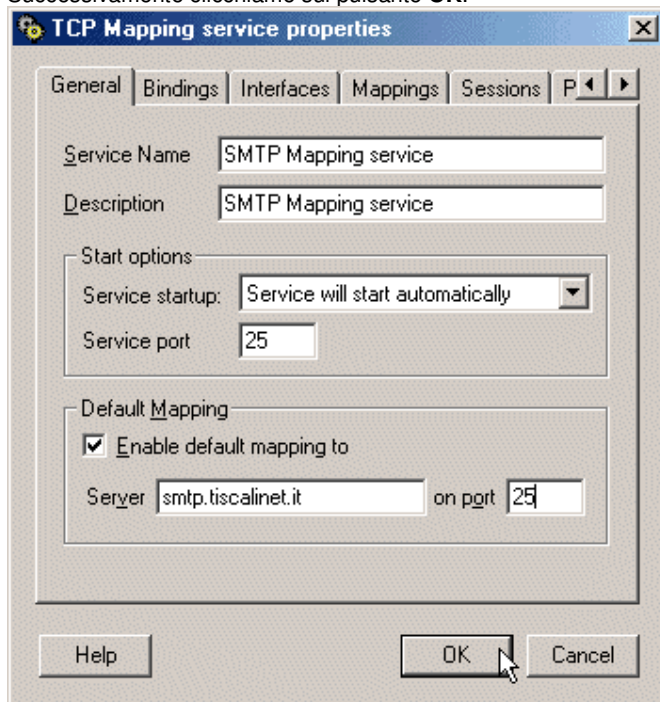
Clicchiamo sul pulsante **OK**.

Per quanto riguarda la configurazione di Wingate per la posta in uscita (server SMTP) bisognerà procedere in maniera diversa.

Clicchiamo col tasto destro sulla finestra bianca, evidenziamo la voce **New service** e clicchiamo sulla voce **TCP Mapping Service**.



Modifichiamo la scheda **General** in maniera tale che appaia esattamente come rappresentato sotto. Successivamente clicchiamo sul pulsante **OK**.



Configurazione Server - System Services

La configurazione riguardante i **System services** consiste nel predisporre nella scheda **Bindings** dei servizi **DHCP Service**, **Winsock Redirector Service**, **GDP Service** e **DNS Service**, l'utilizzo dell'indirizzo IP della macchina Server per le connessioni client.

Subito sotto mostriamo un esempio riguardante il **Winsock Redirector Service**, ma questa operazione va fatta per tutti e quattro i servizi precedentemente menzionati.

